



Elle place la barre très haut
De la ferme au sport d'élite international.
Page 8

ASSURANCES	Nouvelle augmentation des primes en 2024	4
	Vos questions, nos réponses	6
	Nouvelle offre: visite médicale numérique	12
LES GENS	Tout en hauteur: portrait d'une athlète	8
	Fonds Agrisano: aide en cas d'urgence	10
	Conseil d'excursion	11
	Idée déco et brico	17
	En coulisse: portrait d'une collaboratrice	18
POLITIQUE	Couverture sociale pour les paysannes	7
SANTÉ	Les tiques: petite piqûre, lourdes conséquences	14
	Le saviez-vous?	16

MENTIONS LÉGALES

Photo de couverture Perchiste de talent, Romy Burkhard a grandi dans une ferme à Zeiningen (AG).

Édition Agrisano, Laurstrasse 10, 5201 Brugg | Composée de cinq entreprises, Agrisano met toutes les assurances à portée de main de la population agricole. Sur le plan organisationnel, Agrisano fait partie de l'Union suisse des paysans.

Rédaction Agrisano, Communication et Services centraux, magazin@agrisano.ch **Photos** Agrisano, Pixabay

Traduction Service de traduction de l'Union suisse des paysans **Tirage** 100 585,

paraît deux fois par an en français, en allemand et en italien

Impression Sprüngli Druck AG, Langenthal (produit de manière

durable: pourlefutur.ch) **Disponible** en ligne sur www.agrisano.ch | © Agrisano



Ivo Peterhans, responsable des Assurances, membre de la direction

Chères lectrices, chers lecteurs,

Les offres numériques de conseil en matière de santé sont en plein essor. Pour cette raison, Agrisano lance un modèle d'assurance de base numérique en collaboration avec ses partenaires Medgate et BetterDoc, disponible dès le 1^{er} janvier 2024. Grâce à ses processus optimisés, AGRI-smart entraîne des économies, reversées aux personnes assurées sous forme de remise sur les primes.

Avec AGRI-smart, vous consultez votre médecin depuis chez vous, depuis le bureau ou même depuis votre lieu de vacances. En effet, la prise de contact s'effectue uniquement par l'application Medgate. Ce, 24 heures sur 24 et même en cas d'urgence. Ce nouveau modèle d'assurance optimise la prise en charge médicale, tout en répondant au besoin de la population de pouvoir contacter une ou un médecin partout et à tout moment. Vous en apprendrez plus sur le modèle AGRI-smart en page 12.

Comme chaque automne, les primes d'assurance maladie font parler d'elles. En Suisse, les prestations médicales sont de plus en plus nombreuses; le comportement des personnes assurées se répercute directement sur les coûts de la santé. Or, si les dépenses dans l'assurance de base subissent une hausse, les primes font de même pour pouvoir couvrir ces coûts (voir page 4).

Agrisano n'est malheureusement pas épargnée par cette situation et devra augmenter les primes de ses modèles de base pour 2024. Le nouveau calculateur de primes, disponible sur le site Internet d'Agrisano, vous permettra de comparer les différents modèles d'assurance de base. Les primes des assurances complémentaires, spécialement conçues pour la population paysanne, restent très attractives.

ENGAGEMENT

Agrisano soutient de nombreuses manifestations et organisations agricoles dans toute la Suisse. Apprenez-en davantage ici:



NOUVELLE AUGMENTATION DES PRIMES EN 2024

Des coûts de la santé à la hausse annoncent une augmentation des primes pour l'année à venir. Mais ces hausses varient fortement selon les régions. Agrisano doit elle aussi augmenter ses primes, mais de moins que la moyenne.

Jusqu'en juin 2023, les coûts de la santé ont connu une hausse importante. Or, c'est d'eux que dépend le calcul des primes. Ainsi, les chiffres de SantéSuisse, l'association faîtière des assureurs maladie, montrent qu'au cours des six premiers mois de l'année, les médecins, hôpitaux et autres fournisseurs de prestations ont facturé 19,8 milliards de francs. En comparaison avec la même période de l'année précédente, cela représente une hausse de 7,85 pour cent. Ces augmentations annoncent une forte hausse des primes.

Cependant, cette évolution varie fortement selon les cantons. Ainsi, le canton d'Uri est le plus fortement touché avec 13,33 pour cent, suivi du canton de Berne, avec 10,53 pour cent. Neuchâtel, l'Argovie, Schaffhouse, la Thurgovie, Bâle et le Valais affichent eux aussi des hausses supérieures à la moyenne, à savoir plus de 9 pour cent.

En comparaison avec l'année précédente, la hausse est la plus forte dans le domaine des séjours hospitaliers stationnaires, avec plus

de 12 pour cent, et dans celui de la physiothérapie, avec 10 pour cent. La courbe des dépenses de santé est croissante depuis des années, ce qui est surtout dû au fait que les personnes assurées perçoivent de plus en plus de prestations. En d'autres termes, les personnes assurées recourent davantage à l'offre médicale, ce qui entraîne une augmentation constante des coûts facturés par la plupart des fournisseurs de prestations.

Les prestations qu'a reprises l'assurance de base aux assurances complémentaires, comme les psychothérapies au 1^{er} juillet 2022, sont aussi à l'origine de cette croissance. De plus, les possibilités de traitements innovants sont vite ajoutées à la liste des prestations, ce qui en augmente le recours.

Ce comportement se répercute sur les primes d'assurance maladie, car celles-ci sont le reflet des coûts de la santé. Ainsi, si les dépenses de l'assurance obligatoire des soins (AOS) envers les fournisseurs de prestations augmentent (hôpitaux, méde-

cins, médicaments, EMS, etc.), les primes connaissent elles aussi une hausse qui servira à couvrir ces coûts. Les assureurs n'ont pas le droit de faire des bénéfices dans l'assurance de base. Si le montant des primes qu'ils encaissent dépasse leurs frais de prestations, ce montant va dans les réserves, ce qui a une influence positive sur les primes de l'année suivante.

En comparaison avec la branche, les frais administratifs d'Agrisano sont bas. Alors que chez la concurrence, ils s'élevaient en moyenne à 198 francs par personne assurée en 2021, ils n'étaient que de 148 francs chez la Caisse-maladie Agrisano SA en 2022,

soit environ 25 pour cent de moins. Malgré tout, Agrisano devra elle aussi ajuster ses primes au 1^{er} janvier 2024. Les adaptations varient en fonction de la franchise, du modèle d'assurance et de la région. Les primes des assurances complémentaires, spécialement conçues pour la population paysanne, ne changent pas.

Tous les assuré(e)s recevront leur police 2024 en octobre, sur laquelle figurent leurs primes, pour vérification. Les agences de conseil en assurances, rattachées aux chambres cantonales d'agriculture, se tiennent à disposition pour toute question ou demande de renseignements supplémentaires.

La Confédération prélève des taxes d'incitation sur le CO₂ et les composés organiques volatils (COV). La taxe sur le CO₂ renchérit l'utilisation des combustibles fossiles pour en réduire la consommation. La taxe sur les COV vise à réduire l'utilisation des solvants par le même moyen. L'argent de ces taxes est restitué à la population par l'intermédiaire des caisses-maladie. L'an prochain, Agrisano créditera donc aussi à ses assurés leur part des revenus de ces taxes, soit CHF 64.20 par personne et an au bénéfice de l'assurance de base. Ce montant sera déduit des primes 2024. Pour en savoir plus, veuillez consulter notre site Internet: www.agrisano.ch

VOUS
RECEVEZ
CHF 64.20

VÉRIFIEZ
VOTRE
POLICE!

Fin octobre, vous recevrez votre police 2024. Veuillez la vérifier attentivement et nous communiquer les éventuels changements par écrit d'ici au 30 novembre 2023. Par ailleurs, nous vous invitons à vous informer à temps sur des économies possibles auprès de votre agence régionale. Par exemple, une franchise plus élevée ou le choix d'un modèle d'assurance alternatif peuvent se traduire par des économies chaque mois. De plus, si vous êtes assuré en cas d'accident par un employeur, vous pouvez renoncer à la couverture accidents dans l'assurance de base. Ou profitez d'un rabais attrayant en optant pour le paiement annuel ou semestriel des primes!

DROIT DE
RÉSILIATION

Selon la LAMal, après l'annonce des nouvelles primes, chacun a le droit de changer d'assurance obligatoire des soins à la fin de l'année, en respectant le préavis d'un mois. En cas de changement de primes, les assurés peuvent résilier leurs assurances complémentaires pour la fin de l'année également. Toute résiliation doit être effectuée dans les délais et par écrit. Lors de la conclusion d'assurances complémentaires, l'assuré doit remplir une déclaration de santé et passer une évaluation des risques. Il est donc important de ne résilier les assurances complémentaires qu'après avoir reçu une décision d'admission sans réserve de la part du nouvel assureur.



VOS QUESTIONS, NOS RÉPONSES

Jane Cosgun
Responsable du portail client

Quels sont les avantages du portail client «Mon Agrisano»?

Où se trouve ma police? Quelles assurances ai-je conclues? Mes prestations ont-elles été décomptées? Où effectuer des mutations?

Vous vous posez de telles questions? Notre portail client «Mon Agrisano» y répond. Une fois votre inscription effectuée, quelques clics suffisent pour obtenir une vue d'ensemble de votre portefeuille d'assurances. Les principaux avantages et fonctions du portail client Agrisano sont:

- ▶ Gestion du profil
- ▶ Envoi numérique des justificatifs de remboursement
- ▶ Gestion des factures et des paiements
- ▶ Saisie des mutations (modification

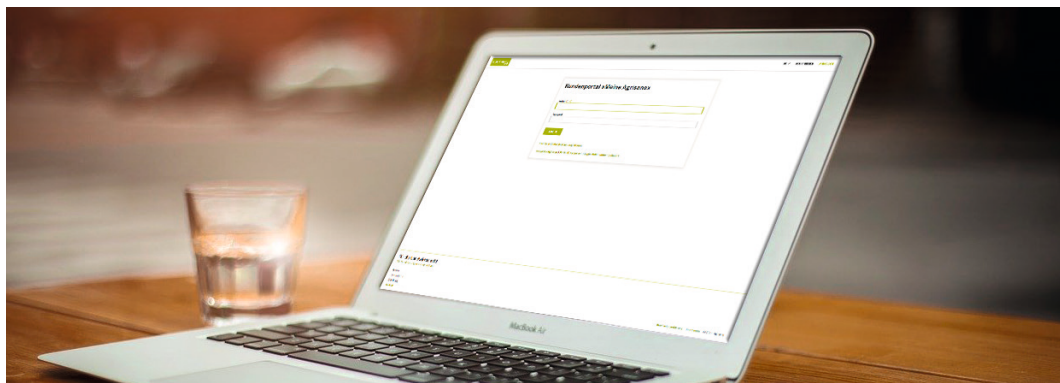
- d'adresse ou de franchise, exclusion du risque accidents, etc.)
- ▶ Réception de messages
- ▶ Accès de partout, par ordinateur ou appareil mobile

Sans aucun temps d'attente, même hors des heures de bureau, vous pouvez consulter vos documents (par exemple les décomptes de primes ou de prestations), télécharger votre attestation fiscale et profiter d'autres services.

Le portail client Agrisano vous permet d'économiser du temps et de l'argent, et vous évite de devoir recourir au papier.

Nous avons éveillé votre intérêt? Alors enregistrez-vous sans plus attendre pour gérer vos assurances où et quand vous le souhaitez.

Plus d'informations
et inscription:



ELLE ARRIVE ENFIN

Dès 2025, toutes les paysannes devront disposer d'une couverture sociale. D'abord refusée par le Parlement, cette réforme va être mise en œuvre.

La politique agricole 2022 (PA22) prévoyait l'introduction d'une couverture sociale obligatoire pour les paysannes. L'absence de celle-ci aurait entraîné des réductions des paiements directs. Or, le Parlement a suspendu la PA22.

Entre-temps, le paquet de la PA22 a été revu en version allégée, puis a été peu à peu appliqué. L'une des dispositions qu'il contenait, la couverture sociale obligatoire pour les paysannes, sera tout de même introduite en 2025 après la décision correspondante du Parlement. En effet, ce dernier part du principe que nombre d'agricultrices ne disposent toujours pas d'une protection suffisante et qu'un régime obligatoire permettrait d'améliorer la situation.

Ce régime comprend une assurance d'indemnités journalières ainsi qu'une protection contre les risques d'invalidité et de décès. Le montant de la couverture d'assurance fera l'objet d'une décision durant la première moitié de l'année à venir. Actuellement, tout laisse à présager qu'il devrait correspondre à celui prévu par la PA22, à savoir:

- ▶ Indemnité journalière en cas de maladie ou d'accident d'au moins 100 francs, avec un délai d'attente de 60 jours
- ▶ Rente d'invalidité de 24 000 francs ou capital invalidité de 300 000 francs, ou combinaison des deux pour la maladie et l'accident
- ▶ Rente de survivants de 24 000 francs ou capital décès de 300 000 francs, ou combinaison des deux pour la maladie et l'accident

Toutes les paysannes ne sont cependant pas concernées. Les conditions devraient être les suivantes:

- ▶ Mariage ou partenariat enregistré
- ▶ Travail régulier et important au sein de l'exploitation
- ▶ Revenu personnel inférieur à 21 330 francs
- ▶ Âge maximal de 55 ans

Les délais de transition ou les preuves à fournir ne sont pas encore connus.

Agrisano suit cette évolution de très près. Dès qu'elle en saura plus sur les nouvelles dispositions, elle mettra à disposition une offre correspondante, qui permettra aux exploitations concernées de respecter en toute simplicité cette obligation d'assurance. De plus, nous proposerons une liste de contrôle, grâce à laquelle les familles paysannes sauront si elles sont concernées ou non.

Les agences de conseil en assurances d'Agrisano se tiennent au courant des évolutions et sont à disposition pour tout renseignement.

Vers les agences
régionales d'Agrisano:



TOUT EN HAUTEUR

La jeune Romy Burkhard est une sauteuse à la perche talentueuse. Son palmarès comprend deux championnats européens des moins de 20 ans et un championnat du monde des moins de 20 ans, ainsi que plusieurs médailles d'or aux championnats suisses juniors. L'athlète a grandi dans une ferme à Zeinigen (AG) et parvient à allier apprentissage sportif, école professionnelle et entraînements.

Romy, qu'est-ce qui te plaît dans le saut à la perche?

Le saut à la perche est la discipline la plus complexe de l'athlétisme et sûrement la plus exigeante. Elle nécessite force, vitesse, résistance mentale, endurance, capacités gymniques et tension corporelle. Les entraînements sont donc conçus de manière très variée, ce qui me plaît bien. De plus, j'aime que de nombreux aspects doivent concorder pour effectuer le «saut parfait» et passer la barre. Parfois, je dois me montrer vraiment inventive avec mes perches. J'en possède une quinzaine, qui mesurent entre 4 mètres et 4 mètres 30, et qui sont plus ou moins dures et denses. Une course d'élan comporte toujours 16 pas. Mais lors d'une compétition, selon la température, le vent et la forme du jour, j'ai besoin de pouvoir choisir entre huit perches différentes.

Comment es-tu arrivée à ce sport?

J'ai découvert le saut à la perche à 12 ans, lors d'un camp d'athlétisme organisé par mon club dans le Fricktal. Nous pouvions nous essayer à de nouvelles disciplines. Et dès le début, j'ai adoré le saut à la perche. Avant cela, j'avais pratiqué la gymnastique artistique pendant cinq ans. Ces deux sports demandent un bon ressenti de son propre corps et une grande force mentale. Selon moi, ils se complètent vraiment bien.

À quoi ressemble une de tes semaines d'entraînement?

Pendant la phase de compétition estivale,

j'ai une séance de sprint et de renforcement musculaire du tronc à Bâle le lundi. Le mardi, je suis à Macolin pour travailler ma technique et la musculature de mes jambes. Le lendemain, à nouveau du sprint, mais à Stein cette fois-ci, et de la physiothérapie. Le jeudi, j'entraîne l'ensemble du corps, puis le vendredi, c'est le retour de la technique. Si j'ai une compétition le samedi, je ne m'entraîne pas le vendredi. Et si elle a lieu le dimanche, je me repose le samedi. Au total, j'ai donc environ cinq sessions de deux à trois heures par semaine, ainsi qu'une compétition. D'octobre à mi-janvier, je me prépare en plein air et à la salle en vue de la saison. Pour être vraiment prête aux compétitions en extérieur, je passe également deux semaines intensives en camp d'entraînement au printemps.

Comment mènes-tu de front le sport, un apprentissage de commerce avec maturité professionnelle et tes passe-temps?

Je me le demande parfois aussi! J'essaie de dormir le plus possible pour être vraiment reposée. S'il me reste du temps, je vois ma famille et mes amis. Mais parfois, j'aime aussi passer mon dimanche sur le canapé à ne rien faire. Je suis heureuse que mon employeur fasse preuve de souplesse et que je puisse effectuer un apprentissage sportif, qui se déroule sur quatre ans au lieu de trois. Je travaille du lundi au mercredi, mais j'ai congé le mardi après-midi pour me rendre à Macolin. Le jeudi et le vendredi, je me rends à l'école professionnelle à Rhein-

felden. Le vendredi après-midi, j'ai le droit de partir plus tôt pour aller m'entraîner. Le stress, mais aussi la gestion du temps, font partie de mon quotidien.

Tu as déjà connu de nombreux succès.

Quels sont tes prochains objectifs sportifs?

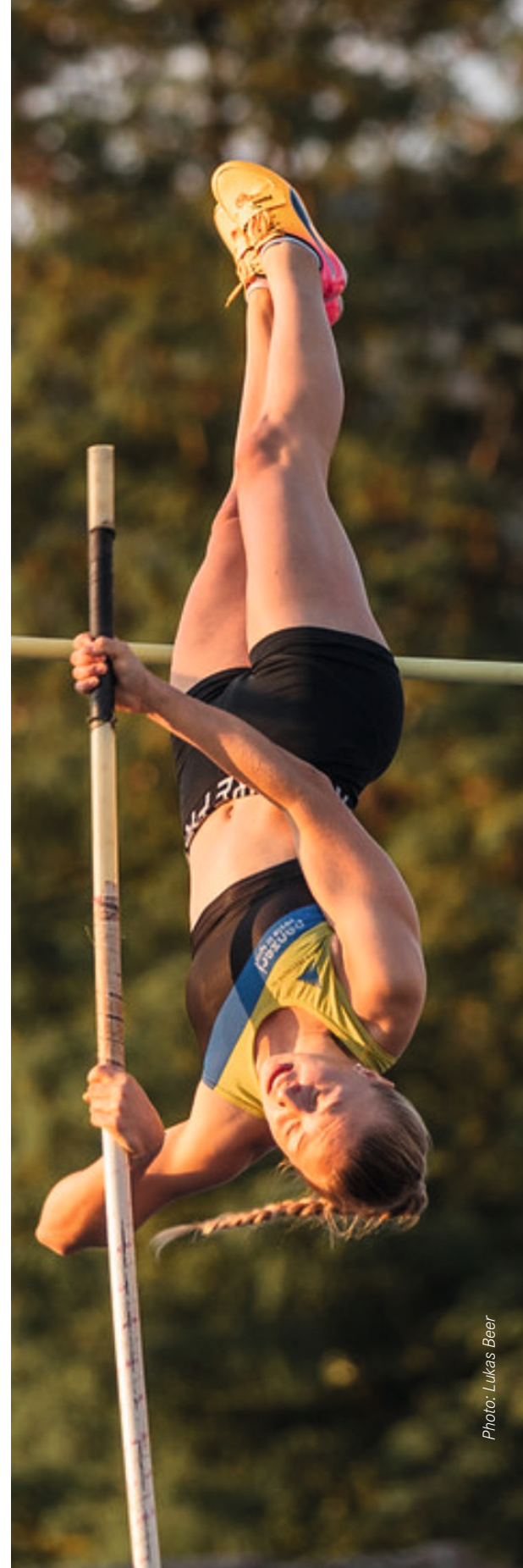
Mon objectif principal est de participer aux Jeux olympiques de Los Angeles en 2028. Les Jeux sont le plus grand événement dans la vie d'un athlète, et seule une minorité d'entre nous y prend part. Cet objectif me motive et je donne tout pour y arriver. Je souhaite m'améliorer constamment et faire partie du top 5 en Suisse. En 2025, les championnats européens des moins de 23 ans auront lieu en Norvège. Je veux absolument représenter la Suisse à ce grand événement. Et bien entendu, je tiens aussi à rester en bonne santé et à éviter les blessures.

Tes parents possèdent une ferme. Pourrais-tu t'imaginer travailler toi aussi un jour dans l'agriculture?

Pour moi, vivre dans la nature est synonyme de liberté. Avec le sport et ma formation, je n'ai que peu de temps pour aider mes parents à la ferme. Mais quand je le peux, je donne volontiers un coup de main. J'arrive tout à fait à m'imaginer reprendre la ferme un jour. Par contre, je ne pense pas devenir paysanne à plein temps, car j'aime aussi le travail de bureau. Une combinaison des deux serait parfaite. J'aurais ainsi un quotidien varié, ce à quoi je tiens.

Merci de nous avoir accordé un peu de ton temps et bonne chance pour tes objectifs sportifs et professionnels!

Du fait que Romy se déplace beaucoup pour ses entraînements et compétitions, elle a répondu par écrit à nos questions.



AIDE EN CAS D'URGENCE

La Fondation Agrisano gère trois fonds destinés à la population paysanne. Sous certaines conditions, les personnes assurées chez Agrisano obtiennent un soutien financier en cas de besoin.

La Fondation Agrisano, reconnue d'utilité publique, a pour tâche principale la promotion de la couverture d'assurance, de la sécurité sociale ainsi que de la prévention de la santé et des sinistres dans l'agriculture. Se rendre utile pour la population agricole et ses organisations est au centre des activités de la fondation.

Le Fonds pour le dépannage agricole et l'aide familiale a vu le jour en 2013. Il est très apprécié par la population paysanne ainsi que par les organisations de dépannage ou d'assistance familiale. D'une part, il permet de faire baisser la contribution aux familles versée par les organisations de dépannage ou d'assistance familiale. D'autre part, la demande et l'offre qui en découlent s'en voient elles aussi renforcées.

Lorsqu'une assistance est nécessaire suite à un accident ou une maladie, les organisations de dépannage ou d'assistance familiale proposent par exemple des auxiliaires au bénéfice d'une solide expérience. Le fonds de la Fondation Agrisano participe à hauteur de 80 à 100 francs par journée d'intervention, ce pendant 30 jours au plus sur une période d'un an (les contributions ont augmenté récemment). Le montant dépend de la couverture d'assurance. Pour profiter de cette prestation, il faut avoir conclu l'assurance de base ainsi qu'une assurance d'in-

demnités journalières d'au moins 75 francs 365 jours auparavant, tout en ne présentant aucun arriéré de primes ou de participation aux coûts. Depuis le début, les montants versés n'ont cessé d'augmenter, alors que le nombre de personnes sollicitant de l'aide est resté plus ou moins stable. En 2013, le fonds a versé environ 79 000 francs pour un total de 88 demandes. En 2022, on en dénombrait 96 pour un total de 104 000 francs.

Ces fonds ont tous pour but d'apporter de l'aide à la population paysanne.

Le Fonds de prévention vise à éviter les maladies et les accidents. Pour cette raison, Agrisano collabore avec le Service de prévention des accidents dans l'agriculture. Les personnes assurées chez Agrisano bénéficient de remises sur leurs participations aux coûts et sur diverses offres.

Le Fonds pour les cas de rigueur, lui, permet de soutenir les personnes assurées chez Agrisano lorsqu'elles subissent par exemple un coup du sort imprévisible et inévitable. Là aussi, ces prestations d'urgence nécessitent que certaines conditions soient remplies.

Pour en savoir plus sur les fonds de la Fondation Agrisano:



Conseil d'excursion

Alpage de Glauenbielen (OW)

L'alpage de Glauenbielen se trouve juste sous le sommet du col du même nom, qui relie l'Entlebuch au canton d'Obwald par une route panoramique spectaculaire. Cette promenade d'une vingtaine de minutes démarre sur une grande place de parc, sur laquelle le car postal s'arrête lui aussi. Outre de magnifiques paysages, les randonneuses et randonneurs verront leurs efforts récompensés par les délicieuses spécialités de la fromagerie alpine.

Conseil: Christian Kohli, directeur d'Agrisano Prevos et Agrisano Pencas

Dans chaque numéro, une collaboratrice ou un collaborateur du siège principal vous propose une excursion.

CONSULTATION EN LIGNE

À partir de 2024, Agrisano proposera AGRI-smart, son nouveau modèle d'assurance numérique. Ce modèle d'assurance de base avantageux convient à tous ceux qui règlent leurs affaires en ligne et qui souhaitent économiser des primes.

En plus d'optimiser les soins de santé, AGRI-smart correspond au besoin d'aujourd'hui de pouvoir joindre un médecin vite, à tout moment et de partout.

Les personnes qui optent pour AGRI-smart prennent contact avec un médecin exclusivement via l'application Medgate pour toute question médicale. Elle fonctionne même la nuit, le week-end, depuis l'étranger et en cas d'urgence. Le conseil médical et le plan de traitement en aval ont aussi lieu via l'application. Avec Medgate, votre médecin est à portée de main, que vous soyez chez vous, au bureau ou en vacances. Le bouton «Urgence» permet d'atteindre l'équipe d'urgence Medgate dans un délai de 30 secondes – même la nuit et le week-end.



Image du produit
AGRI-smart:
voir l'encadré à droit

Les personnes qui ont besoin d'un rendez-vous médical le réservent via l'application et choisissent le mode de communication souhaité (téléphone, vidéo ou messagerie en ligne). Un médecin prend ensuite contact à la date convenue. En cas de séjour stationnaire planifiable, les personnes assurées avec AGRI-smart doivent d'abord s'adresser à BetterDoc, qui offre à la patientèle une transparence maximale concernant les interlocuteurs appropriés pour le traitement, accroissant ainsi les chances d'une évolution positive. De plus, elles peuvent toujours choisir elles-mêmes le fournisseur de prestations ou l'hôpital.

AGRI-smart combine une gestion numérique et proactive des traitements, permettant ainsi de faire des économies, qu'Agrisano répercute sur sa clientèle sous forme de primes attrayantes. Ce modèle d'assurance n'est toutefois pas proposé dans la région de prime 1 (à l'exception du Tessin) et dans les cantons de Genève et Vaud.

Vous voulez connaître le montant de votre prime pour la couverture AGRI-smart? Alors utilisez le nouveau calculateur de primes sur www.agrisano.ch. Votre formulaire d'adhésion peut être généré et transmis directement à partir du calculateur de primes. Les utilisateurs du portail client «Mon Agrisano» peuvent y saisir leur proposition de modification pour le nouveau modèle. Les conseillers des agences de conseil en assurances agricoles auprès des chambres cantonales d'agriculture se tiennent volontiers à votre disposition pour un entretien de conseil.

AGRI-SMART
L'assurance de base
économique avec
visites médicales
numériques.

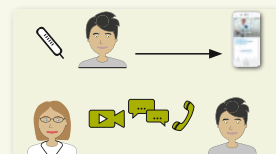
Comment fonctionne AGRI-smart

Prise en main



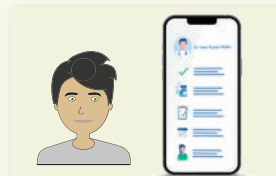
- ▶ Télécharger la Medgate App gratuitement sur l'App Store ou Google Play.
- ▶ S'enregistrer et établir son profil.

En cas de besoin ou de maladie



- ▶ Ouvrir la Medgate App et répondre aux questions initiales.
- ▶ La suite de la procédure s'affiche: consultation numérique avec un médecin de Medgate ou visite chez son médecin traitant.
- ▶ Prendre rendez-vous via l'application pour une consultation médicale numérique. Le médecin de Medgate prend contact avec la personne à l'heure convenue.

Le plan de traitement personnel



- ▶ Après la visite médicale numérique, le plan de traitement et les documents nécessaires sont déposés dans l'application. S'il est recommandé de consulter son médecin traitant, celui-ci doit figurer dans le plan de traitement. Les traitements d'urgence doivent aussi être consignés ultérieurement.
- ▶ Avant les interventions stationnaires ou les séjours hospitaliers planifiables, il faut s'annoncer auprès de BetterDoc pour une qualité de traitement optimale.

Vers les informations
sur le produit:



Vers
le règlement:



Nouvelle présentation

Dès 2024, Agrisano se présentera sous un nouveau jour. La clientèle d'Agrisano sera mise à l'honneur dans cette légère remise à neuf de la présentation de l'entreprise. Ce sont pour la plupart des clientes et clients d'Agrisano qui apparaîtront sur les nouvelles photos (voir la photo de gauche). Les modèles représentent la population agricole et garantissent le rapport de confiance qui existe entre Agrisano et sa clientèle. Le site web, le stand d'exposition et les annonces, notamment, reflèteront la nouvelle présentation, mais tous les autres moyens de communication seront à leur tour modifiés.

Calculateur de primes

Le nouveau calculateur de primes pour l'assurance de base est disponible sur le site Web d'Agrisano. En quelques clics, il est possible d'effectuer une comparaison des primes et de trouver un modèle qui convient. Les personnes qui n'ont pas encore conclu leur assurance de base auprès d'Agrisano peuvent générer une proposition et conclure l'assurance directement en ligne. La résiliation est établie en parallèle et peut être envoyée sans attendre à l'ancien assureur.

www.agrisano.ch



PETITE PIQÛRE, LOURDES CONSÉQUENCES

Les tiques sont désagréables. Bien qu'on ne remarque pas quand elles piquent, elles peuvent être très nuisibles. Le réchauffement constant du climat favorise leur propagation.

En Suisse, les tiques sont très répandues et représentent un potentiel danger pour la santé. Surtout actives entre mars et novembre, elles peuvent infecter les gens et les animaux avec de nombreuses maladies. Ces dernières années, leur présence a d'ailleurs fortement augmenté en raison de divers facteurs.

L'urbanisation croissante et le changement climatique jouent un rôle décisif dans la propagation des tiques. L'aménagement des zones forestières et la création de nouveaux espaces vitaux dans les zones urbaines déplacent les tiques dans des zones où elles étaient moins répandues par le passé. En même temps, le changement climatique favorise leur survie et leur propagation, car les hivers plus doux ne les déciment pas; elles n'hibernent que lorsque les températures sont en dessous de 8 °C pendant plusieurs jours.

Les tiques vivent de préférence dans les clairières, à la lisière des forêts, dans les haies, les arbustes, les buissons et les hautes herbes. Ces acariens sont aussi présents dans les jardins et jusqu'à une altitude de 2 000 mètres. Une tique ne saute pas sur son hôte, elle se laisse accrocher. L'espèce la plus répandue en Suisse est la tique du mouton (*Ixodes ricinus*), qui peut transmettre des maladies telles que la borréliose de Lyme et la méningo-encéphalite à tiques (FSME). La borréliose de Lyme est la maladie la plus transmise par les tiques et peut toucher les articulations, le système nerveux et différents organes tels que la peau ou, dans de rares cas, le cœur. Une éruption cutanée qui s'étend autour de la piqûre est



un symptôme typique. Les complications peuvent toutefois apparaître quelques mois, voire plusieurs années plus tard. La borréliose se traite au moyen d'antibiotiques. La tique du mouton peut dans de bien plus rares cas transmettre divers autres parasites et bactéries.

La FSME peut engendrer des dommages neurologiques graves si elle n'est pas dépistée et traitée à temps. Entre 2 et 28 jours après la piqûre, des symptômes grippaux tels que de la fièvre, des céphalées et des douleurs articulaires apparaissent. Il n'existe aucun traitement efficace, seuls les symptômes peuvent être soulagés. Chaque année, jusqu'à 350 personnes contractent la FSME en Suisse. Selon l'Office fédéral de la santé publique (OFSP), 218 cas ont déjà été enregistrés jusqu'à mi-août 2023. Entre-temps, l'ensemble de la Suisse est considérée comme une région à risque pour la FSME, à l'exception des cantons du Tessin et de Genève. Il est néanmoins possible de se faire vacciner contre cette maladie. La vaccination est recommandée pour les enfants dès six ans.

Les tiques cherchent de préférence un endroit chaud et humide pour se loger: chez l'humain, elles piquent souvent dans la zone génitale, à l'intérieur des cuisses ou sous les bras. Il est possible de se protéger contre les tiques au moyen d'insectifuges et en portant des vêtements longs et serrés. Après avoir été à l'extérieur, en particulier dans la forêt et les hautes herbes, il est recommandé d'examiner sa peau pour s'assurer de ne pas en avoir de tiques sur soi. Si

une tique est détectée, elle doit être retirée au plus vite. Le mieux est d'utiliser une pince à épiler ou une pince à tiques, disponible en pharmacie. Il faut placer la pince au plus près de la peau et tirer doucement vers le haut, sans rotation. Ensuite, la piqûre doit être désinfectée; dans les semaines qui suivent, il faut surveiller l'apparition de rougeurs cutanées et de symptômes grippaux, un diagnostic et un traitement précoces étant décisifs pour éviter les complications.

Rapport de situation sur
la propagation des tiques:



Vaccination contre la FSME

La seule protection contre la FSME est la vaccination. Elle est notamment recommandée chez les personnes qui sont souvent dans la nature (aussi pour des raisons professionnelles). Trois vaccins protègent pendant dix ans: le premier et le deuxième sont administrés à un intervalle d'un mois. Il est recommandé de les faire en hiver, afin qu'ils soient efficaces le printemps venu. Le troisième vaccin est prodigué après cinq à douze mois. De nombreuses pharmacies proposent cette vaccination, qui est remboursée dans le cadre de l'AOS. Agrisano participe à un éventuel forfait de vaccination de la pharmacie à hauteur de 20 francs. Ces prestations sont soumises au régime de la participation aux coûts.



LE
SAVIEZ-VOUS?



RÉSISTANCES AUX ANTIBIOTIQUES

Les antibiotiques sont des médicaments qui empêchent la croissance des bactéries ou les tuent, mais qui n'ont aucun effet contre les virus, les mycoses et les parasites. Les bactéries peuvent toutefois s'habituer aux antibiotiques et devenir résistantes, faisant perdre leur efficacité à ces derniers. Saviez-vous que ce processus d'adaptation est favorisé et accéléré lorsque les antibiotiques sont utilisés trop souvent ou de manière erronée?

Si les antibiotiques perdent leur efficacité, de graves conséquences s'ensuivent pour l'homme et l'animal: le traitement d'infections bactériennes avec des germes résistants dure plus longtemps, voire est, dans certains cas, impossible. Les résistances peuvent engendrer des coûts élevés dans la médecine humaine et vétérinaire, ainsi que dans l'agriculture, et causer des évolutions graves de maladies pouvant mener jusqu'au décès.

L'année dernière, près de $\frac{1}{5}$ de la population suisse a pris des antibiotiques.



*Quelques **300** personnes décèdent chaque année en Suisse d'infections résistantes.*



*Depuis 2012, l'utilisation d'antibiotiques dans la médecine vétérinaire a pu être réduite de **50** pour cent.*

En savoir plus sur la
résistance aux antibiotiques:



Idée déco et brico

Bricolage pour enfants

Ce joli chien est fait en matériaux disponibles dans tous les ménages:

- ▶ 6 rouleaux de papier toilette
- ▶ du carton
- ▶ du papier coloré
- ▶ des ciseaux
- ▶ de la colle

Tout d'abord, collez le papier coloré sur les rouleaux de papier toilette. Ensuite, dessinez les pattes, la tête et la queue sur du carton, découpez-les et collez du papier coloré dessus. Si vous n'avez pas de papier coloré, vous pouvez aussi peindre ces parties. Les yeux, la truffe et les griffes peuvent être découpées dans du papier coloré ou peintes.

Le tout est ensuite collé; la tête doit être collée autour du premier rouleau. Pour la

queue, il faut découper une petite entaille sur le dernier rouleau pour qu'elle tienne bien. Pour finir, le chien est collé sur un carton solide (si possible avec de la colle instantanée). À présent, il peut être rempli avec des crayons, des ciseaux, du matériel de bureau ou d'autres objets.

Angela et Melía Pacheco, Islikon

Vous aimez la décoration et le bricolage? Partagez vos idées! Si nous publions votre idée, vous recevrez un paquet surprise. Nous attendons avec plaisir vos suggestions!

Voici comment nous
faire part de votre idée:



PORTRAIT D'UNE COLLABORATRICE

Nom: Monica Fritsche

Fonction: Collaboratrice Services centraux

Dès: Février 2023

Ce que j'aime... découvrir de nouveaux lieux (voyager);
éveiller les papilles (cuisiner, manger);
retenir ce qui m'intéresse (photographier);
musique, sport et être entourée de personnes positives

...et n'aime pas: pluie continue, conflits, ail des ours,
transports bondés, temps perdu

«JE DORS BIEN MIEUX DEPUIS QUE JE TRAVAILLE CHEZ AGRISANO»

Monica, tu travailles dans une équipe de neuf personnes. Quelles sont tes tâches et de quoi es-tu responsable?

Au sein de l'équipe, nous échangeons nos tâches tous les jours. Les miennes changent donc toujours, tout comme mon poste de travail. Parfois, je suis à la réception, où nous recevons les visiteurs et les appels téléphoniques, d'autres fois, au service téléphonique au bureau, sinon, au secrétariat ou au scanage. Et tous les matins, nous nous occupons ensemble du tri du courrier.

Quelles tâches effectues-tu au tri du courrier et au scanage?

Nous trions le courrier tous les jours et le déposons dans les casiers des différents départements. Tous les justificatifs, tels que les ordonnances des médecins, les justificatifs de remboursement des clients, les annonces d'entrée et de sortie des hôpitaux ou les demandes de garantie de prise en

charge des coûts, sont numérisés et transmis au département correspondant. Il en va de même des justificatifs supplémentaires qui arrivent par e-mail ou via notre portail client. Chaque justificatif doit être contrôlé avant d'être transmis au département concerné. Par ailleurs, nous apportons notre assistance aux utilisatrices et utilisateurs du portail client en répondant à leurs questions.

De combien de justificatifs par jour s'agit-il?

Nous numérisons en moyenne quelque 3000 justificatifs par jour, mais cela peut aller jusqu'à 5000 durant les périodes de pic. C'est le cas entre mi-septembre et février car, à ce moment-là, la plupart de la clientèle remet les justificatifs qu'elle a accumulés. C'est en revanche plus calme durant les périodes de vacances. Via le portail client, nous recevons chaque jour quelque 250 entrées avec un ou plusieurs justificatifs de remboursement. En outre, nous recevons entre 230 et

400 e-mails, que nous trions et transmettons ou auxquels nous répondons directement.

Parfois, il y a certainement aussi des appels difficiles. Comment les gères-tu?

Oui, il y en a parfois, mais la plupart des gens savent que le premier interlocuteur ne pourra pas résoudre leur problème. Bien sûr, nous avons aussi des appels qui nous frustreront beaucoup, mais nous devons rester calmes et chercher une solution. Nous sommes formés et aidés par nos supérieurs hiérarchiques pour ce genre de cas. De mon côté, j'ai déjà beaucoup d'expérience dans ce domaine.

Qu'est-ce qui te plaît le plus dans ton travail?

J'aime les tâches variées que m'offre ce poste. Les assurances sont un domaine nouveau pour moi, ce qui rend le travail captivant. J'apprécie aussi mon travail car nous ne sommes pas qu'une caisse-maladie. Je chéris également les contacts personnels avec les

clients et les fournisseurs. Par le passé, j'ai toujours eu des contacts avec la clientèle, dans la vente, dans l'hôtellerie, au sein du service de sécurité de l'aéroport et, en dernier, dans un service client. Chez Agrisano, l'esprit d'équipe est par ailleurs excellent. De plus, je dors bien mieux depuis que je travaille ici: au service client, je faisais du travail en équipes.

Tu viens du Brésil, mais vis en Suisse depuis très longtemps déjà. Cultives-tu encore tes racines? Dans quels domaines?

Je cuisine très volontiers brésilien pour ma famille et mes amis. Mes enfants ont aussi appris à préparer des plats, cela a toujours été important pour moi afin qu'ils se sentent bien lors de nos vacances au Brésil. Avant, je dansais la capoeira, la danse martiale brésilienne, aujourd'hui, j'aime faire du jogging et promener mon chien. Et lors des championnats du monde de football, je suis bien sûr toujours fan de la «seleção».

EN
COULISSE





| Accéder au quiz en ligne:

Délai de participation: 31 octobre 2023

Quiz

Répondez aux questions suivantes concernant les articles du présent magazine et envoyez le talon avec votre adresse ci-dessus par courrier à Agrisano, Communication et Services Centraux, Laurstrasse 10, 5201 Brugg. Vous pouvez aussi participer en ligne sur www.agrisano.ch. Les trois vainqueurs tirés au sort recevront une lampe de poche Agrisano de qualité (LED, rechargeable et résistante à l'eau).

Qu'est-ce qui augmente aussi lorsque les dépenses des fournisseurs de prestations (hôpitaux, médecins, EMS, etc.) augmentent dans l'assurance obligatoire des soins?

Avec quelle organisation Agrisano collabore-t-elle pour son Fonds de prévention?

Comment peut-on calculer au plus vite la prime du nouveau modèle d'assurance de base AGRI-smart?

Quels sont les deux facteurs qui jouent un rôle décisif dans la propagation des tiques?

Aucune correspondance ne sera échangée au sujet du concours. Sont exclus du concours les collaborateurs et collaboratrices d'Agrisano ainsi que leurs proches. Tout recours juridique est exclu.

LISEZ LE MAGAZINE,
PARTICIPEZ ET GAGNEZ!



À détacher ici et renvoyer toute la partie supérieure (adresse incluse).



DES CONSEILS AVISÉS

Agrisano est le centre de compétence pour les assurances et la prévoyance dans l'agriculture. Sur le plan opérationnel, le groupe fait partie des structures de l'Union suisse des paysans. Nos agences régionales sont rattachées aux chambres cantonales d'agriculture. Nos clients bénéficient ainsi de

conseils de haut niveau dans les secteurs de l'assurance et de l'agriculture. Si vous avez des questions, des préoccupations ou des commentaires, veuillez prendre contact avec votre agence régionale.

Votre agence:

